

РЯЗАНСКИЙ
БОГОСЛОВСКИЙ
ВЕСТНИК

№2 (10) 2014 г.

РЯЗАНСКАЯ МИТРОПОЛИЯ: ИСТОРИЯ, АРХЕОЛОГИЯ, СОВРЕМЕННОСТЬ

Ложкина О.В.

КАМЕННАЯ ОГРАДА ЛАЗАРЕВСКОГО КЛАДБИЩА ГОРОДА РЯЗАНИ



*Ложкина Ольга Валерьевна,
Старший научный
сотрудник Мемориального
музея-усадьбы академика
И.П. Павлова*

Лазаревское кладбище города Рязани представляет собой памятник истории, градостроительства и архитектуры. На Лазаревском кладбище упокоены участники войн: 1812 г., Первой мировой и Великой Отечественной. За кладбищенской оградой находятся могилы святого блаженного Василия Кадомского, иконописца Николая Шумова, настоятеля Лазаревской церкви протоиерея Петра Павлова и многих других рязанцев, внесших вклад в процветание своей Родины.

На территории кладбища сохранились старинные каменные надгробия, кованые и литые чугунные кресты, могильные ограды и другие объекты, имеющие историческую и художественную ценность. Каменная ограда Лазаревского кладбища принадлежит к числу малоизученных архитектурных достопамятностей Рязани, заслуживает пристального внимания и имеет перспективу будущей мемориализации. Её непривлекательность для исследователей можно объяснить внешней типичностью и простотой, а также ограниченным количеством исторических сведений о ней. Однако тщательный анализ особенностей строения и строительных материалов может стать источником для выяснения и уточнения некоторых аспектов истории объекта, не зафиксированных в письменных документах.

В статье предпринята попытка на основе анализа инженерных и архитектурных особенностей строения, свойств строительного материала – кирпича – и степени сохранности объекта проследить историю каменной ограды вокруг Лазаревского кладбища. Были изучены конструктивные особенности ограды, элементы декора, техника перевязки кирпичной кладки, информативные свойства кирпича: размер, цвет, технологические особенности формовки, содержание клеев.

Лазаревское кладбище имеет своё название от кладбищенской церкви во имя праведного Лазаря. На Руси всегда хоронили «при Боге», т.е. на участке земли, освящённом храмом. В 1826 году на месте первоначально существовавшей деревянной церкви был освящён главный престол нового кладбищенского храма во имя праведного Лазаря.¹

Святой Лазарь жил неподалёку от Иерусалима с сёстрами Марфой и Марией. Господь часто посещал их дом и называл Лазаря своим другом. Незадолго до своих крестных страданий Христос воскресил Лазаря из мёртвых после того, как тот находился во гробе уже четыре дня.

Освящение кладбищенского храма во имя Лазаря четверодневно символично. Ведь кладбище – это особая освященная территория, где умершие ждут своего воскресения и помилования либо осуждения в день Страшного Суда. А в храме постоянно возносится молитва о живых и усопших.

С 1868 года настоятелем Лазаревского храма был протоиерей Пётр Дмитриевич Павлов – отец первого русского нобелевского лауреата Ивана Петровича Павлова. Отец Пётр любил место своего служения и всегда заботился о благоустройстве храма и кладбища (рис.1).

В России кладбища были, прежде всего, церковными учреждениями. Все особенности устройства, законы и правила повседневной жизни определялись религиозными представлениями и находились в ведении духовенства. Для освящения нового кладбища издавна используется особый Чин благословения и освящения места, «идеже погребатися будут тела скончавшихся христиан», который очищает землю погоста от всякой скверны и обеспечивает её защиту Ангелом-хранителем.²

Издавались правила по устройству православных кладбищ и содержанию их в должном порядке. Так, определение Синода от 30 апреля 1897 года указывало: «... попечение о содержании кладбищ в благолепном виде является естественным выражением того, не только уместного, но даже обязательного в христианах чувства уважения к праху предков и вообще близких, в вере скончавшихся...».³

Для соблюдения санитарно-гигиенических норм предписывалось «озаботиться о благоустройстве кладбищ, которое должно было выражаться в устройстве вокруг кладбищ приличных оград и в насаждении деревьев».⁴

Александр Фёдорович Павлов, двоюродный племянник о.Петра, пишет в своих воспоминаниях: «Старанием Петра Дмитриевича обширное Лазаревское кладбище <...> было обнесено массивной кирпичной оградой, что содействовало благоустройству кладбища, содержавшегося при дедушке в очень приличном виде.

У ворот кладбища имелась, да вероятно цела и теперь, вделанная в стену ограды чугунная доска с надписью о том, когда, при каком начальстве и кем сооружена ограда. Эта надпись сохраняет и имя протоиерея Петра Дмитриевича Павлова».⁵

Памятная чугунная доска ныне утрачена. Но её изображение сохранилось на фотографии Е.Н. Каширина (рис.2). Надпись памятной доски позволяет установить дату возведения каменной ограды: «Лета 1874 – 1876 в царствование Государя Императора Александра II с благословения архиепископа Алексия каменная ограда сия устроена тщанием и усердием ктитора Лазаревской церкви рязанского купца Нечаева Ивана Аристарховича на пожертвования преимущественно его, Нечаева, и других жертвователей, при содействии настоятеля той церкви священника П.Д. Павлова и г. И.В. Трескина».

К настоящему времени историческая ограда из красного кирпича вокруг Лазаревского кладбища сохранилась не полностью.⁶ Сохранились лишь северная стена с угловыми башнями и части западной и восточной стен. Общая длина каменной ограды по периметру кладбища 914 м. Её высота (замер в месте пролома стены) составляет 2 м. 40 см., из них цоколь (нижняя часть стены) – 90 см. Южная, восточная и западные стены имеют входные ворота. В северной и западной стенах сохранились дренажные отверстия арочного типа (рис.3).

Стены кладбищенской ограды сложены из красного кирпича размерами 25,0 – 26,5 x 12,3 – 12,8 x 6,5 – 7,0 см с применением известкового раствора. Размеры кирпича являются важной характеристикой. Их соотношение менялось со временем, поэтому может служить датирующим признаком.

Период конца XVIII – начала XIX веков характеризуется габаритной нестабильностью кирпича, употребляется кирпич размерами 25 – 28 x 12 – 13 x 6 – 8 см.⁷ «Правила для единообразной и прочной выделки кирпича» 1847 года упорядочили производство кирпича и установили его единые размеры по всей империи: 6 x 3 x 1,5 вершка (26,5 x 13,3 x 6,7 см). Кирпичи этого времени, в т.ч. и те, из которых построена ограда кладбища, имеют меньший разброс в размерах с отклонениями не более 0,5 см, обусловленными различиями в обжиге.

При осмотре стен на кирпичах были обнаружены клейма «Г.С.» и «П.К.» (рис.4). Параграф 21 закона «О мерах для прочной и правильной выделки кирпича» 1847 года обязывал клеймить кирпичи с целью различения продукции разных заводов.⁸

Согласно списку действующих фабрик, заводов и их владельцев по Рязанскому уезду за 1894 г., кирпичи с клеймом «Г.С.» были произведены на заводе государственного крестьянина Григория Алексеевича Сатырина. Клеймо «П.К.» принадлежит заводу купца 2-й гильдии Петра Андреевича Крымова.⁹

По форме клеймо завода Г.А. Сатырина представляет собой овал размером 4,5x2,5 см. В поле клейма заключена аббревиатура Г.С. с наличием точек после букв, которая раскрывает содержание клейма: инициалы владельца завода, на котором был произведён кирпич. Отпечаток букв вдавленный, т.е. клеймо ставилось штампом с выпуклыми буквами на рабочей поверхности. Для начертания букв характерна

чёткость и прямолинейность. Стилевой особенностью клейма являются короткие подсечки внутренних элементов букв. Клеймо имеет незначительный размер, поэтому расположено на тычке – наименьшей грани кирпича.

Размеры кирпичей с клеймами «Г.С.» 25,5 x 12,0 – 12,5 x 6,2 – 6,5 см. Эти кирпичи были выработаны на заводе Г.А. Сатырина, который действовал в Троицкой пригородной слободе с 1870 года. Кирпичи с клеймами «П.К.» имели размер 24,8 – 26,0 x 6,5 – 7,0 x 12,3 – 12,5 см. Эти кирпичи были произведены на заводе купца 2-й гильдии Петра Андреевича Крымова, также расположенного в Троицкой слободе. Однако следует отметить, что заводы 60 – 70-х годов XIX века назывались заводами исключительно в соответствии с терминологией того времени. Это были кустарные мастерские с преобладанием ручного труда. На ручной характер производства кирпича, использованного для строительства ограды, указывают дугообразные следы внутренней слоистой структуры кирпича – следствие вдавливания глинистой массы в углы формы рабочими. В разломе кирпичи Сатырина имеют плотную однообразную массу без пустот ровного красного цвета.

Эти характеристики указывают на высокое качество кирпичей.¹⁰

Качество кирпичей, выделанных на заводе Сатырина, настолько зарекомендовало себя, что в 1879 году было принято решение об их использовании в строительстве нового храма во имя святого благоверного князя Александра Невского в Троицкой слободе (в настоящее время на этом месте располагается Муниципальный культурный центр).¹¹

В настоящее время восточная стена с внутренней стороны сильно разрушена. Примыкающие к стене постройки способствовали тому, что вода, стекающая с крыш, разрушала кладку. В результате чего образовались обвалы стены, при этом сам кирпич оставался целым. Особенностью восточной стены является наличие на её внешней части объемного орнамента в виде крестов (рис.5).

Символично, что орнамент с элементами крестов расположен лишь на восточной, заалтарной стене ограды. В конце времён Господь наш Иисус Христос вновь явится на землю судить живых и мёртвых. По слову Святого Евангелия: «Как молния исходит с востока и видна бывает даже до запада, так будет пришествие Сына человеческого» (Мф. 24:27). Поэтому алтари храмов обращены на восток, навстречу восходящему духовному Солнцу Правды.

Не случайно выбран Крест в качестве орнаментального рисунка. Ведь именно Крест, как святой образ Креста Христова, осеняет место последнего упокоения христианина до Второго Пришествия, и именно Крестом ниспровергнута смерть. Поэтому Крест, как главный символ христианства, стал так ненавистен новой богоборческой власти. В 20-е годы прошлого столетия по всей стране развернулась кампания по закрытию храмов. Лазаревский храм Рязани был передан обновленцам. В 1939 году Постановлением Президиума Рязанского Городского Совета Лазаревская церковь была закрыта¹².

В дополнение к этому документу постановили: «Передать безвозмездно здание бывшей Лазаревской церкви на слом <...> с использованием материала на постройку кинотеатра, за исключением кровельного железа, передав последнее на ремонт жилья».¹³

Но этого оказалось мало. Следующим вопросом обсуждения был вопрос о христианской символике на храмах, переданных государственным учреждениям. Заседавшие постановили: «Обязать... к 1 мая с./г. снять внешнее оформление /кресты, колокольни и т.п./ с переданных им молитвенных зданий».¹⁴

Орнамент восточной стены частично разрушен. На первый взгляд может показаться, что плохо сохранившиеся Кресты разрушились от времени (рис.5). Однако более детальный осмотр этого участка стены позволяет сделать вывод, что кирпичная кладка, за исключением Крестов, хорошо сохранилась и не обваливается. Удивляет характер разрушения Крестов – горизонтальные перекладины. Принимая во внимание Постановление Горсовета, можно предположить, что Кресты на стене Лазаревского кладбища были уничтожены целенаправленно: ударом молотка легко скалывалась горизонтально выступающая часть Креста.

7 декабря 1918 года Совет народных комиссаров РСФСР принял Декрет «О кладбищах и похоронах», согласно которому все места захоронений и управления кладбищами переходили к местным органам власти. Церковь уже не могла влиять на ритуал и культуру погребения. На смену православным традициям пришли гражданские обряды похорон, и похоронное дело стало разновидностью государственных услуг. Кладбище утратило духовный смысл, на смену традиционным представлениям о святости и неприкосновенности могилы, пришёл утилитарно-прагматический подход к месту захоронения...

Рязанский Губкоммунотдел разместил на стене у ворот Лазаревского кладбища две железные доски с изложением правил и распоряжений, касающихся порядка похорон. Эта информация была вывешена рядом с памятной доской о строительстве каменной ограды, на что последовала заметка «Маленький пустячок» в газете «Рабочий клич»: «Неужели у Губко не хватило «тщания и усердия» на то, чтобы вывешивая свои объявления, заодно уничтожить эту неуместную на 6-м году пролетарской революции отрыжку царско-поповско-купеческого прошлого?».¹⁵

Автор заметки подписался «Покойник». Это действительно духовно мёртвый человек. Вполне вероятно, что кто-то из этих «Покойников» сбивал Кресты со стены каменной ограды Лазаревского кладбища, взяв на свою душу тяжкий грех богоборчества.

Обращает на себя внимание тот факт, что северная стена выложена разными способами перевязки. Цокольная часть стены выложена верстовым способом, для которого характерно последовательное чередование тычков и ложков в каждом ряду. Верстовая техника получила широкое распространение в первой половине XIX в. Период её применения относится к 1850 – 1880гг.

Верхняя часть стены выложена цепной перевязкой, о чём свидетельствует последовательное чередование ряда тычков с рядом ложков, при котором ложки располагаются один под другим. Цепная перевязка применялась в конце 1880-х – начале 1900-х гг.¹⁶ Следует отметить, что кладка цокольной части ровнее, шов тоньше. Данные различия указывают на то, что верхняя часть стены перестроена или достроена позднее.

Действительно, имеются сведения, что ограда вокруг кладбища была перестроена в начале XX века. После смерти Петра Дмитриевича Павлова в 1899 году в должности настоятеля Лазаревской кладбищенской церкви был утверждён его сын Сергей Петрович Павлов. За 16 лет служения при Лазаревском кладбище о.Сергий многое сделал для его благоустройства. В том числе «Трудами и заботами о.Сергия почти вся вновь переустроена кругом всего кладбища высокая каменная ограда»¹⁷.

Каменная ограда Лазаревского кладбища имеет ряд конструктивных и инженерных особенностей, также требующих рассмотрения. В северной и западной стенах ограды имеются сквозные отверстия арочного типа. Это дренаж (рис.6). Согласно Врачебному Уставу 1866 года для устройства кладбищ следовало выбирать участки земли с рыхлой почвой, скоро высыхающей после дождя. Однако нередко для захоронений отводились земли, малопригодные для этих целей: глинистые и обводнённые. Как видно из плана Рязани за 1899 год, Лазаревское кладбище располагалось у пустыря с глинистыми почвами.

«В тех случаях, когда по местным условиям приходится остановиться на выборе под кладбище такого участка земли, где почвенная вода постоянно или временно стоит близко к поверхности земли, необходимо принять меры к осушению почвы проведением канав или устройством искусственного дренажа».¹⁸

Дренажные отверстия сохранились в северной и западной стенах ограды. Они предназначены для отвода ливневых вод с территории кладбища. Аналогичный дренаж можно увидеть в стене каменной ограды Иоанно-Богословского мужского монастыря под Рязанью. В северной стене Лазаревского кладбища четыре дренажных отверстия. Три из них заложены кирпичом в XX в., на что указывает применение цементного раствора в кладке. Вероятно, дренаж заложен за ненадобностью, т.к. для стока воды достаточно было одного отверстия.

В июле 2014 г. производилась расчистка северо-восточной угловой башни и дренажа северной стены. Работы проходили в рамках деятельности общественного движения «За восстановление и сохранение Лазаревского кладбища» (руководитель Ю.В. Орлова).¹⁹ Расчистка дренажа позволила изучить часть фундамента, скрытого под землёй.

Фундамент представляет собой кирпичную кладку, углублённую в землю на 70 см. Она состоит из основания шириной 75 см и цоколя шириной 55 см. Часть цоколя, выступающего над землей, завершается каменной стеной шириной 44 см. Таким образом, конструктивные особенности, а именно: широкое основание и ступенчатое сужение цоколя и стены обеспечивали устойчивое положение ограды по всей длине (рис.7).

Другой инженерно-архитектурной особенностью ограды кладбища являются её угловые башни. В настоящее время в г.Рязани угловые башни сохранились при Свято-Троицком, Спасо-Преображенском и Казанском монастырях.

Северная стена каменной ограды Лазаревского кладбища имеет две угловые башни: северо-восточную и северо-западную. В плане башни представляют собой восьмигранник. Северо-западная башня завалена мусором. Пролом внутрь заложен силикатным кирпичом.

Башня, примыкающая к восточной стене, с внешней стороны имеет четыре ложных (глухих) окна: круглые вверху и арочного типа в средней части (рис. 8). В башне имеются три пролома: один изнутри и два снаружи (140x92 см и 124x70 см). Два пролома, выходящих в город, заложены красным кирпичом на основании цементного раствора. Это указывает на то, что заделывали проломы в советский период, т.к. вся кирпичная ограда и башни выложены известковым раствором, что характерно для XIX–нач.XX вв.

В настоящее время мы не можем однозначно сказать о причинах, побудивших проломить стены угловых башен. Однако некоторые архивные сведения позволяют назвать одну из наиболее вероятных причин. В декабре 1941 года сложилась тяжелая обстановка на фронте. Враг стоял на подступах к Москве. Рязань готовилась к обороне. Рязанским Горкомом ВКП(б) принимается решение: «В целях обеспечения успешной обороны города в случае нападения немецких оккупантов и для более конкретного руководства баррикадными боями город разделить на десять оборонительных участков».²⁰

При этом один из участков обороны проходил по улице Татарской. Улица Татарская примыкает непосредственно к Лазаревскому кладбищу и идет вдоль её южной стены. Таким образом, не было необходимости строить дополнительные укрепления, когда готовая крепость с каменными стенами и башнями была уже готова. Было необходимо только приспособить её к ведению боя, т.е. сделать проломы в угловых башнях и установить там огневые точки с пулемётами (рис.9).

В ходе работ по расчистке башни были найдены артефакты, подтверждающие вышеизложенную гипотезу. Ниже слоя современного мусора были сделаны находки: куски колючей проволоки и гильза от патрона калибра 7,62 винтовки Мосина. Необходимо отметить, что при расчистке дренажа в нижних слоях земли было найдено пять пуль от патрона трехлинейки. Все находки сильно подвергнуты коррозии (рис.10).

Винтовка Мосина была принята на вооружение в русской армии в 1891 году. Известна под названием трёхлинейка, с которой русская армия воевала и в период Великой Отечественной войны.²¹ Следует подчеркнуть, что в годы войны широко использовалась колючая проволока как противопехотное заграждение.

Найденные предметы и архивные документы позволяют говорить о том, что северная стена с угловыми башнями, так и вся ограда Лазаревского кладбища, могла использоваться как оборонительное сооружение (крепость) в период Великой Отечественной войны.

Таким образом, каменная ограда Лазаревского кладбища г. Рязани, как исторический объект, несет на себе отпечатки времени с момента построения и до наших дней. Клейма на кирпичях раскрыли для нас забытые имена рязанских заводовладельцев Григория Алексеевича Сатырина и Петра Андреевича Крымова. На их предприятиях вырабатывались кирпичи, из которых строились церкви и дома губернской Рязани. В частности, клейма «П.К.» и «Г.С.» обнаружены в кладке гильбища Успенского собора.²²

Восточная стена каменной ограды сохранила на себе следы богоборческого времени XX столетия. Сколотые Кресты орнамента напоминают нам о безумии, в которое может впасть человек, отойдя от Бога. Великая Отечественная война также наложила свой отпечаток. Проломы в башне не дают нам забыть о героизме русского народа, ценой великих жертв которого была дарована Победа.

Проведенные исследования каменной ограды Лазаревского кладбища позволили проследить её историю, изучить инженерно-строительные особенности, что в свою очередь обогатило наши знания о губернской Рязани второй половины XIX века.

ПРИМЕЧАНИЯ

¹ Рязанские епархиальные ведомости, 1 июня 1892г. №11, С.502.

² Чин молебных пений: Требник дополнительный. – Изд. Свято-Успенского Псково-Печерского монастыря. 1994 г. – С.475.

³ Булгаков С.В. Настольная книга для священно-церковнослужителей. Сборник сведений, касающихся преимущественно практической деятельности отечественного духовенства. Часть II. Репринтное воспроизведение 1913 г. Изд. Московского Патриархата, 1993 г. С.1340.

⁴ Там же С.1339.

⁵ Павлов А.Ф. Воспоминания о Петре Димитриевиче Павлове, отце академика И.П. Павлова. Машинопись, 1948 г. – С.51.

⁶ Автор благодарит всех, кто принимал участие и оказывал помощь в исследовании каменной ограды Лазаревского кладбища.

⁷ Черняк Я.Н. Очерки по истории кирпичного производства в России. X – начало XX веков. Под ред. Проф. П.М. Лукьянова. – Гос. Изд. Лит-ры по строительным материалам. – М., 1957г. С.70 – 71.

⁸ Полное Собрание Законов Российской Империи. Собрание 2-е. ТХХII. Отделение 1-е, 1847г. – СПб: В Типографии II Отделения Собственной Е.И.В. Канцелярии, 1848г. – Ч. IV. §21. – С.90.

⁹ ГАРО Ф. 126 Оп. 1 Д. 1 Л. 139 (об).

¹⁰ О сортности и качестве кирпича см: ПСЗ – 2 Т. XXII Отд. 1-е С.87.

¹¹ ГАРО Ф. 4 Оп. 546 Д. 18. Л. 1.

¹² ГАРО Р-6 Оп. 1 Д. 1162. Т. 1. Л. 402.

¹³ ГАРО Р-6 Оп. 1 Д. 1184. Л. 118.

¹⁴ ГАРО Р-6 Оп. 1 Д. 1184. Л. 51(об).

¹⁵ Газета «Рабочий клич», 25 мая 1923 г., № 113, С.7.

¹⁶ Датировка кирпичных кладок XVI – XIX вв. по визуальной характеристике. – М, 1986 г. – С.131.

¹⁷ ГАРО Р-6788 Оп. 1 Д. 680 Л. 31(об).

¹⁸ Булгаков С.В. Указ соч. С.133б.

¹⁹ vk.com/lasareus club См. также Рязанский некрополь - Лазаревское кладбище. История. Люди. Судьбы. - Авт.-составитель Ю.В. Орлова. - Рязань, 2014г.

²⁰ ГАРО П-220 Оп. 1 Д. 104 Л. 228, 229.

²¹ Советский энциклопедический словарь / Научно-редакционный совет: А.М. Прохоров. – М.: «Советская энциклопедия», 1981 г. – 1600с. Ил. – С.22б.

²² Клейма обнаружены исследователем В.Д. Коновым в 2013г.



Рис.1 Протоиерей Петр Дмитриевич Павлов (фото 1890-е годы).

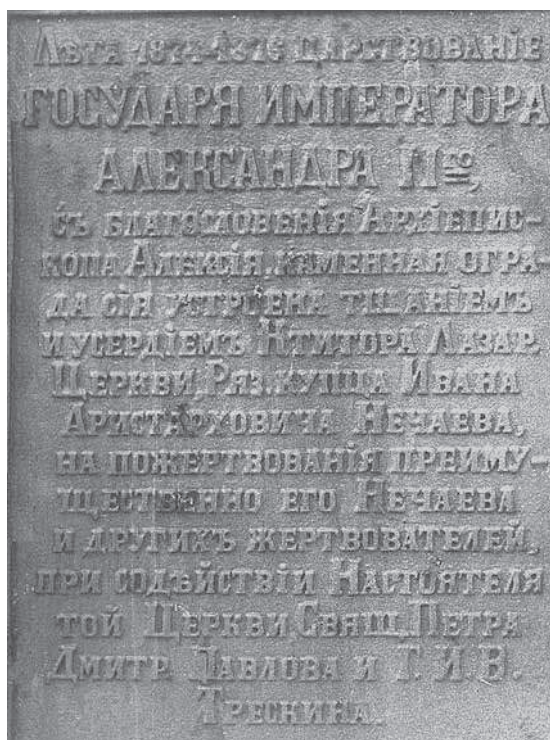
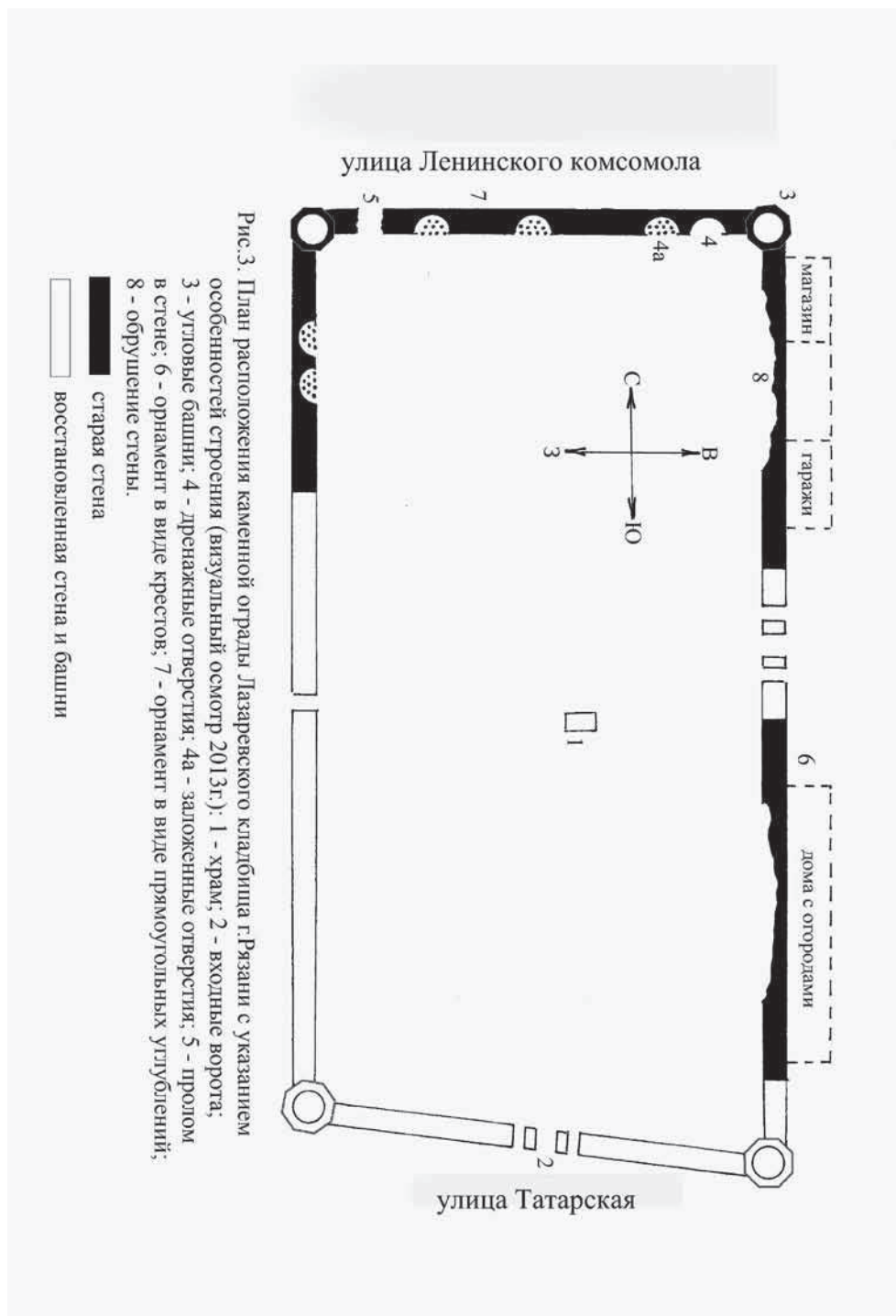


Рис.2. Чугунная доска на стене Лазаревского кладбища (фото Е.Н. Каширина.)



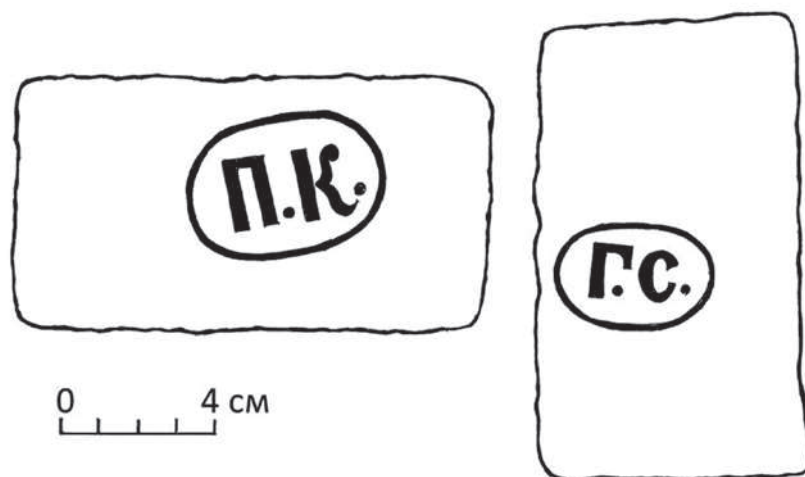


Рис.4. Клейма на кирпичах, произведённых на заводах Петра Крымова и Григория Сатырина.



Рис.5. Орнамент в виде Крестов на восточной стене.



Рис.6 Дренажное отверстие северной стены.

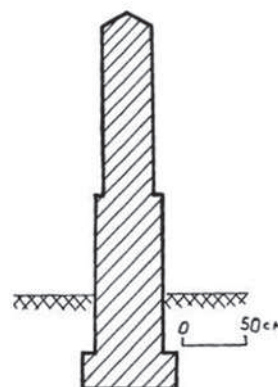


Рис.7 Дренажное отверстие после расчистки и чертеж поперечного сечения каменной ограды.



Рис.8 Внешний вид северо-восточной башни.



Рис.9 Заложенный пролом
угловой башни (вид
изнутри).

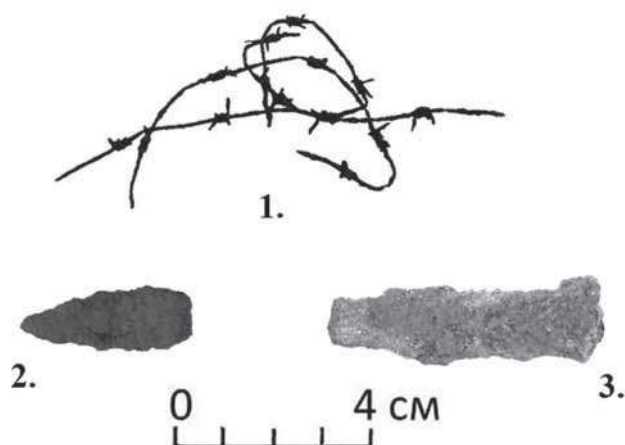


Рис.10 Находки при
расчистке башни и
дренажа: 1- колючая
проволока; 2- 3
-пуля и гильза от
винтовки Мосина.